



NEIGHBOURHOOD
Empowerment Team

Asuntos de Seguridad en los Negocios





Recursos

- Conéctese con sus Contactos del Área de Mejoramiento de Negocios edmonton.ca/businessrevitalizationzones
- Verifique con su liga comunitaria qué iniciativas de seguridad comunitaria tienen. Encuentre a su liga comunitaria en efcl.org.
- Conéctese con su Equipo de Empoderamiento de Vecindarios local. edmonton.ca/NeighbourhoodEmpowermentTeam
- Conéctese con el Equipo de Manejo de Crimen de la Comunidad o el Equipo Beats edmontonpolice.ca/inyourcommunity en su área

División del Centro: 780-421-2200

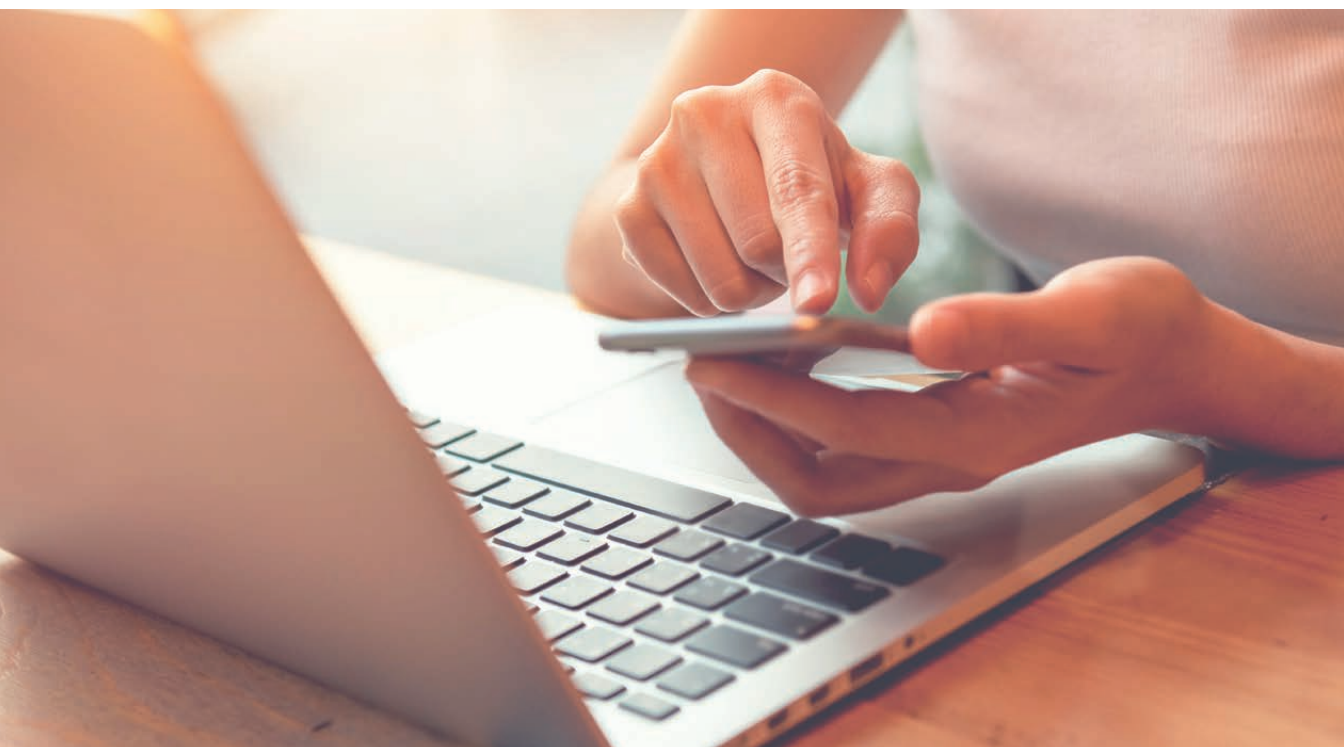
División Noroccidental: 780-423-4567

División Nororiental: 780-426-8100

División Suroriental: 780-426-8200

División Suroccidental: 780-426-8300

División Occidental: 780-426-8000



Entrenamiento

Todos tienen un rol a desempeñar en el tema de la seguridad. La capacitación apropiada puede reducir el riesgo y los peligros en el lugar de trabajo.

El **Acta de Seguridad de Salud Ocupacional** describe los requerimientos mínimos de salud y seguridad en los lugares de trabajo en Alberta: alberta.ca/ohs.

El Contacto del Centro de Seguridad de Salud Ocupacional en Edmonton y sus alrededores: **780-415-8690**

Sordos o con discapacidad auditiva en Edmonton: **780-427-9999**

Asociación Canadiense de la Salud Mental – Región de Edmonton

Primeros Auxilios de Salud Mental

edmonton.cmha.ca/mental-health-first-aid

300-10010 105 Street NW, Edmonton AB, T5J 1C4

main@cmha-edmonton.ab.ca

o llame al **780-414-6300**

La Comisión de Salud Mental de Canadá (MHCC) capacita a los instructores del curso de Primeros Auxilios de Salud Mental para agencias anfitrionas como la Asociación Canadiense de la Salud Mental

Revise MHCC para otros cursos ofrecidos en Edmonton

mhfa.ca

mhfa@mentalhealthcommission.ca

o llame al número gratuito: **1-866-989-3985**

Centro Canadiense para la Salud y Seguridad Ocupacional

e-Cursos, v-Cursos y Cursos Presenciales de salud y seguridad

ccohs.ca/products/courses

clientservices@ccohs.ca

o llame a los servicios al cliente al **1-800-668-4284**

Ambulancia St. John

stjohn.ab.ca

First Aid and CPR Courses (*Cursos de Primeros Auxilios y de Reanimación Cardiopulmonar*)

12304-118 Ave, Edmonton AB, T5L 5G8

1-800-665-7114

Comisión de Juego, Licor, y Cannabis de Alberta

aglc.ca

Entrenamiento a los empleados relacionado con Juego, Licor y Cannabis

50 Corriveau Avenue, St. Albert, AB T8N 3T5

Número gratuito: **1-800-272-8876**

Servicios de Policía de Edmonton

edmontonpolice.ca

Las capacitaciones incluyen: Prevención del Crimen a través del Diseño Ambiental, Vigilancia Cooperativa y Academia de la Policía Ciudadana

La capacitación en reducción de escalamiento de situaciones también es recomendada

Asuntos de Seguridad en los Negocios

Este documento es un recurso para dueños de propiedades, dueños de negocios, y empleados para ayudar a reducir el crimen y los desórdenes en su lugar de trabajo. Este recurso puede ayudarle a diseñar un plan de protección y seguridad para su negocio poniendo en práctica uno o más de los siguientes consejos. Lo invitamos a considerar los siguientes consejos que le pueden ayudar a manejar problemas. Implementar algunos o todos ellos puede prevenir que ocurran diferentes tipos de crimen y de altercados.



Asegure su Vehículo en el Trabajo

La mayoría de los vehículos a los que se logra ingreso, se han dejado sin seguro.

- Siempre cierre con llave su vehículo, cierre las ventanas, lleve las llaves con usted y nunca deje su carro desatendido mientras está encendido
- Mantenga sus posesiones de valor fuera de vista, como controles remotos de garajes, registro del vehículo, y cables eléctricos
- Use una calcomanía de alarma para acordarse de remover los objetos de valor de su vehículo. Puede encontrar las calcomanías en su estación de policía local.



CONSEJO | Considere bloquear su volante con una barra para disuadir el robo de su vehículo

- Estacione en áreas bien iluminadas
- Estacionese en reversa en su estacionamiento cuando sea posible
- Revise su placa regularmente pues las placas son comúnmente robadas de los vehículos
- Coloque tornillos antirrobo para sus placas



Iluminación

Las áreas que están bien iluminadas ayudan a la gente a sentirse más segura y hacen que su negocio sea un objetivo menos propenso al crimen y a altercados.

Iluminación en General

- Use bombillas LED. Estas usan menos energía, tienen una duración más larga y son de mejor calidad, produciendo una luz blanca y brillante
- Revise todas las bombillas a menudo para asegurarse que están funcionando y limpias de residuos
- Piense dónde y cómo las luces pueden funcionar mejor para su negocio. Los diferentes tipos de luces en la ubicación correcta pueden ayudarle a iluminar áreas problemáticas.
- Si necesita ayuda, consulte con un profesional para determinar cuáles son las luces correctas para su negocio

Exterior

- Coloque las luces a 9 – 18 metros arriba desde el nivel del piso
- Considere tener múltiples luces afuera. Ilumine las entradas, las principales aceras, callejones de la parte posterior, estacionamientos y esquinas donde la gente pueda querer esconderse o reunirse
- Proteja las luces del vandalismo utilizando una malla o escudo (que también dirija la luz hacia donde la necesita)
- Asegúrese que los árboles y los arbustos no estén bloqueando los dispositivos de iluminación

Indoor

- Deje las luces encendidas durante las horas de cierre para que la gente pueda ser vista fácilmente
- Mantenga los cuartos pequeños y las áreas de depósito bien iluminadas



CONSEJO | Las luces LED funcionan bien para los sistemas de seguridad con cámaras para incrementar la visibilidad.



Mendicidad Agresiva alrededor de su Negocio

Asegúrese que los empleados estén informados sobre cómo responder a la mendicidad agresiva. Reportar la mendicidad agresiva en curso permite que la EPS responda más eficientemente.



CONSEJO | En lugar de darle dinero a las personas que estén mendigando, considere un evento interno de recaudación de dinero – luego done el dinero a organizaciones locales.

- Dígalos que usted no tiene dinero
- Ponga atención para asegurarse que usted no está siendo perseguido
- Llame a la línea de no-emergencias de la EPS **780-423-4567**
- Refiera a la persona al 211 para un servicio de ayuda apropiado
- Llame al equipo 24/7 de desvío de crisis al **211** para ver si ellos pueden ayudar

PLEASE
HELP

Visibilidad

Las personas son menos propensas a cometer un crimen si ellas pueden ser vistas por otros.

- Si usted tiene persianas en las ventanas, manténgalas abiertas durante el día
- Remueva los puntos ciegos o lugares donde esconderse recortando las ramas desde la base de los árboles hasta los 6 pies y mantenga los arbustos a una altura de no más de 2 pies
- Mantenga los letreros en las ventanas a un mínimo. Asegúrese que no más del 10 por ciento de su ventana esté cubierta.
- Considere usar unidades de estantería más bajas. Los estantes altos o exhibidores hacen más difícil que los empleados puedan detectar un robo, intrusos, u otra actividad criminal.



CONSEJO | Esté seguro que usted pueda ver todas las cuatro paredes del interior desde cualquier parte dentro de la tienda. Si usted no puede ver las esquinas, considere instalar espejos convexos o cámaras para ayudarle a ver en esas áreas

- Use cercas de hierro o cercas unidas por cadenas para ayudar a mantener las líneas de visión abiertas. Las cercas sólidas incrementan la oportunidad de que alguien se esconda.



Seguridad en los Callejones de la Parte Posterior

Los callejones de la parte posterior son un objetivo común para el crimen y los disturbios. Mantenerlos bien iluminados y limpios va a reducir la posibilidad de que su negocio sea un blanco.

- Mantenga las puertas cerradas todo el tiempo y póngale llave a los basureros cuando no estén en uso
- Reporte bombillas fundidas al 311 inmediatamente
- Instale sensores de movimiento detrás de su negocio. Las luces de recarga solar están disponibles.
- Mantenga su callejón limpio, libre de arrojo de basura y de artículos para reciclar
- Siempre demarque su dirección en la parte de atrás de la propiedad. La EPS puede identificar la ubicación de manera más fácil y los ciudadanos puedan saber con exactitud dónde está sucediendo exactamente.



CONSEJO | Anime su callejón trasero pintando un mural o colgando obras de arte en su inmueble, o haciendo actividades que atraigan gente en los callejones como fiestas, juegos o eventos musicales.



Alarmas y Vigilancia por Video

Los sistemas de alarma de seguridad pueden disuadir del crimen y los desórdenes, o ayudar a asistir en responder a incidentes. Considere la vigilancia por video para mejorar su sistema.

- Cambie su código de alarma cuando un empleado deje su negocio
 - Entrene a los empleados para acceder a la vigilancia por video para ayudar en investigaciones de la policía si los administradores o los dueños no se encuentran disponibles
 - Compare precios de sistemas de seguridad o consulte con un profesional de alarmas o de vigilancia por video
 - Limpie el lente de la cámara de seguridad una vez al mes para evitar una imagen nublada
 - Busque una compañía de alarmas que sea miembro de la **Asociación Canadiense de Alarmas de Seguridad (Canadian Alarm Security Association, CANASA)** y que esté incluida en la lista con la Red de Laboratorios de Garantes Certificados de Canadá (*Underwriters' Laboratories of Canada Certified, ULC*) canasa.org/CANASA
- ¿Sabía usted que un Permiso para Sistema de Alarma es requerido antes de instalar su sistema de alarma? Visite edmontonpolice.ca/alarmbylawprogram para más información y para procesar la solicitud.
 - Asegúrese que sus empleados estén entrenados para usar los códigos de alarma y para llamar a la compañía con el fin de evitar que la policía atienda a una falsa alarma
 - Si su compañía de alarma le informa sobre una alarma que se activó cuando los empleados están todavía en el lugar, asegúrese que ellos cancelen la llamada a la policía para evitar una posible multa



CONSEJO | Pregúntele a su compañía de seguros si hay algún descuento disponible al instalar un sistema de seguridad.



CONSEJO | EPS recomienda mantener las grabaciones de video por un mínimo de 30 días.



Prevención de Pérdida

Considere lo siguiente para ayudarlo a mantener sus ganancias y evite pérdidas innecesarias.

- Exhiba señales antirrobo
- Rastree el inventario regularmente
- Remueva los billetes grandes de la caja registradora cuando cuente el dinero en un cambio de turno. Asegúrese que los contenidos de la caja de seguridad sean depositados regularmente, de modo que la cantidad de efectivo en la caja de seguridad nunca esté muy alta.
- Ponga en el horario suficientes empleados para que hagan las obligaciones de una manera segura y considere tener más empleados durante las horas pico
- Mantenga los objetos de valor bajo llave o a la vista de los empleados y lejos de ventanas
- No divida las compras hechas con el uso del chip de una tarjeta débito o de crédito y tenga cuidado con los individuos que quieran hacer compras múltiples



CONSEJO | Revise la **STOREWATCH** (VIGILANCIA DE TIENDAS), un programa de prevención de robo diseñado por la Sección de Robo de la EPS para ayudar a los dueños de negocios comerciales a proteger a sus empleados, propiedad y clientes de un robo. edmontonpolice.ca/inyourcommunity.



Embellacimiento

Un negocio limpio y bien mantenido por dentro y por fuera puede disuadir del crimen, los altercados y hacer que los clientes se sientan bienvenidos. Cúidelo del grafiti, la basura, y de ventanas rotas.

Aprenda más sobre cómo reducir el arrojo de desechos y prevenir el grafiti en: edmonton.ca/capitalcitycleanup o llame al 311.

- Si su propiedad tiene un historial de grafiti, considere un Mural Comunitario edmonton.ca/muralgrant
 - Use un paisajismo atractivo y mesetas de plantas grandes para direccionar a la gente hacia la entrada principal y para disuadir el merodeo
 - Si usted encuentra una aguja o jeringa desechada en su propiedad, siga los pasos en la **“Safe Needle Disposal Tool Kit” (Kit de Herramientas para Desechar Agujas de Manera Segura)** edmonton.ca/needles
 - Recoja un kit de desecho gratis en los centros de recreación participantes para ayudar con la limpieza semanal al frente de su negocio
- Revise las Áreas de Mejoramiento de Negocios o llame al 311 para ver si su negocio califica para el:
- Facade Improvement Program (Programa de Mejoramiento de Fachada) edmonton.ca/facadeprogram
 - Development Incentive Program (Programa de Incentivo al Desarrollo) edmonton.ca/developmentincentiveprogram



CONSEJO | Las mesetas de flores y el paisajismo simple pueden ser una opción de más bajo costo para embellecer un negocio



Esté Atento y Alerta a sus Alrededores

Ponga atención a quienes visitan su negocio y al propósito de su visita.

- Capacite a los empleados para reportar incidentes cuando sucedan y a proporcionar una descripción detallada de la persona a la línea de no-emergencias de la policía EPS: **780-423-4567** o a Crime Stoppers: **1-800-222-8477**
- Preste atención a la gente que pregunta sobre sus operaciones comerciales, procedimientos de seguridad, cambios de turnos de su negocio o que observen su inmueble por periodos de tiempo prolongados o que estén deambulando sin explicación
- Mantenga en visión cercana a las personas que usen sombreros/gorras y lentes de sol adentro y aquellos que traigan bolsas grandes o mochilas en su tienda
- Ponga atención a la gente que se queda sentada en carros estacionados por una cantidad de tiempo prolongada
- Registre la placa de vehículos sospechosos si es seguro hacerlo
- Asegúrese que los empleados estén informados de las rutas de salida de emergencia y de los protocolos de seguridad en caso de que ocurra un incidente



CONSEJO | Considere el **Estatus de Agente**. Los dueños de negocios autorizan a los miembros de EPS a que actúen en nombre del dueño del negocio como agentes de la propiedad. edmontonpolice.ca/AgentStatus.aspx



Mantenimiento General

Tenga cuidado con el grafiti, basura y ventanas rotas.

- Arregle ventanas rotas tan pronto como sea posible
- Limpie desechos animales o humanos: Llame al 311 para aprender cómo hacerlo de manera segura
- Considere limitar el uso del baño para clientes solamente y sepa la ubicación del baño público más cercano. Visite [Open Data \(Información Abierta\)](#) para encontrar los baños públicos más cercanos a su negocio. edmonton.ca/publicwashroompilot.
- Coloque anuncios y señalización adecuada para estacionamiento que indique claramente la propiedad privada. Vea el reglamento de la Ciudad para más información: edmonton.ca/parkingonprivateproperty.
- Asegúrese que su dirección esté claramente marcada tanto en el frente como en la parte posterior de su inmueble.
- Limpie la nieve de las aceras alrededor de su propiedad tan pronto como sea posible para mantener a todas las personas movilizándose de una manera segura. La falta de mantenimiento a sus aceras puede resultar en una multa a los dueños de la propiedad, Para más información visite edmonton.ca/wintersidewalks.

¿Cómo limpiar el grafiti o el marcado?

- **REGÍSTRELO:** Tome fotos del área y la hora en la que ocurrió
- **REPÓRTELO:** Llame al 311 y repórtelo a los Servicios de Policía de Edmonton (EPS) Online Reporting (*Reportes en línea*)
- **REMÚEVALO:** Capital City Clean Up (*Limpieza de la Ciudad Capital*) ofrece hasta \$750 en asistencia profesional para la limpieza de grafiti a los propietarios en Edmonton una vez por estación del año, por propiedad



Guarde su Propiedad con Llave

Asegurar su propiedad puede reducir la probabilidad de que la gente pueda entrar en su negocio sin su permiso.

- Asegúrese que las puertas que se abren para afuera tengan pernos no-removibles en las bisagras. También, considere instalar un protector de enclavamiento de longitud completa
- Monte los candados de una manera resistente y nunca los deje abiertos
- Asegúrese que las entradas traseras y laterales estén aseguradas, cerradas con llave, y si es posible, haga que los empleados usen la puerta principal
- Use un método de firmas para entregar las llaves y retíreselas a los empleados cuando ellos se vayan de su negocio
- Revise que las puertas y las ventanas estén aseguradas a la hora de cerrar