



NEIGHBOURHOOD
Empowerment Team

La sécurité des entreprises, c'est important





Ressources

- Connectez-vous avec vos de Zone d'amélioration d'entreprise edmonton.ca/businessrevitalizationzones
- Vérifiez auprès de votre ligue communautaire pour toute initiative de sécurité communautaire. Trouvez votre ligue communautaire au efcl.org.
- Connectez-vous avec votre Neighbourhood Empowerment Team locale. edmonton.ca/NeighbourhoodEmpowermentTeam
- Connectez-vous avec votre Community Crime Management Team ou Beats Team dans votre zone. edmontonpolice.ca/inyourcommunity

Division centre-ville: **780-421-2200**

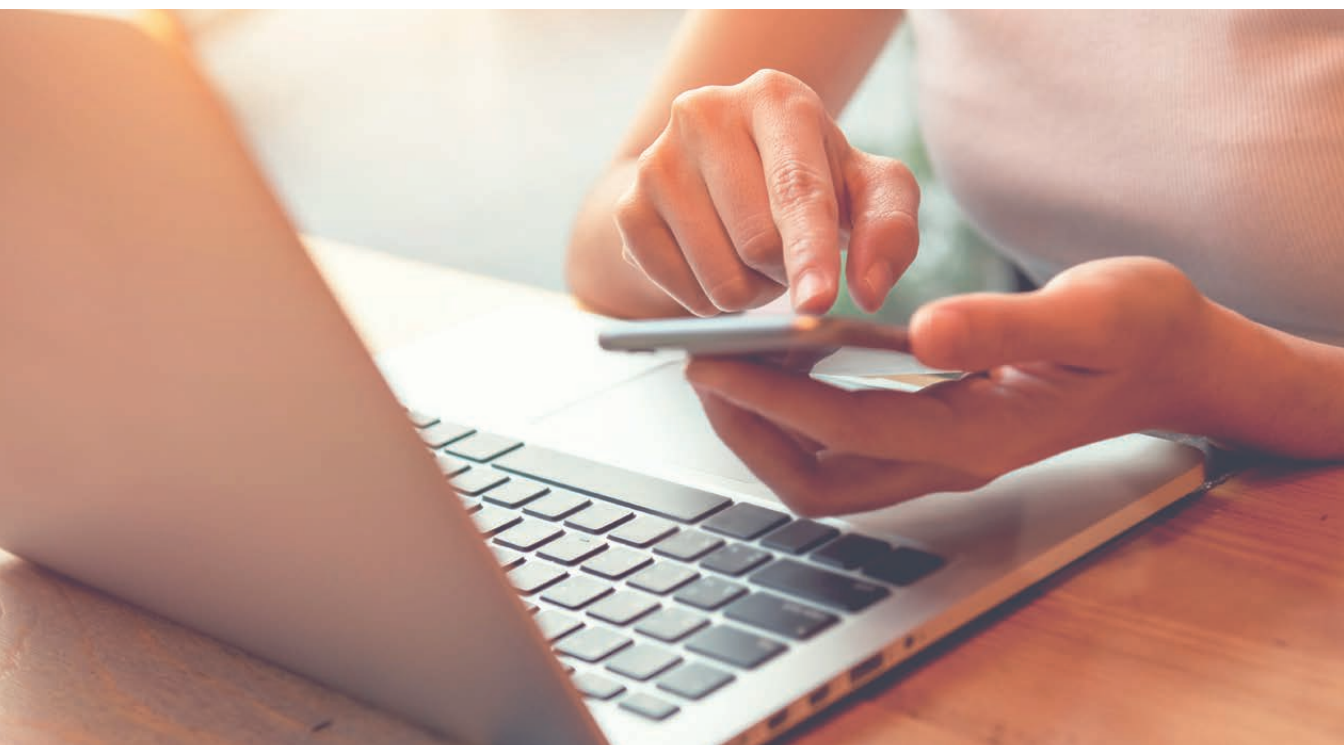
Division nord-ouest: **780-423-4567**

Division nord-est: **780-426-8100**

Division sud-est: **780-426-8200**

Division sud-ouest: **780-426-8300**

Division ouest: **780-426-8000**



Formation

Chacun a un rôle à jouer dans la sécurité. Une formation appropriée peut réduire les risques et les dangers sur le lieu de travail.

La **Loi sur la santé et la sécurité au travail** décrit les exigences minimales en matière de santé et de sécurité dans les lieux de travail de l'Alberta.

Le Centre de contact pour la santé et la sécurité au travail à Edmonton et ses environs: **780-415-8690**

Sourds ou malentendants à Edmonton:
780-427-9999

Association canadienne de santé mentale – Région Edmonton

Premiers soins en santé mentale

edmonton.cmha.ca/mental-health-first-aid

300-10010 105 Street NW, Edmonton AB, T5J 1C4

main@cmha-edmonton.ab.ca

ou appelez **780-414-6300**

La Commission de la santé mentale du Canada (CSMC) forme des instructeurs pour le cours de Premiers soins en santé mentale pour les agences d'accueil comme l'Association canadienne de santé mentale

Vérifiez **CSMC** pour d'autres cours offerts Edmonton.

mhfa.ca

mhfa@mentalhealthcommission.ca

ou appelez sans frais: **1-866-989-3985**

Centre canadien d'hygiène et de sécurité au travail

Course en ligne, cours vidéo et cours en classe sur la santé et la sécurité

ccohs.ca/products/courses

clientservices@ccohs.ca

ou appelez services au client **1-800-668-4284**

Ambulance Saint-Jean

stjohn.ab.ca

Secourisme et Cours RCR

12304-118 Ave, Edmonton AB, T5L 5G8

1-800-665-7114

Alberta Gaming, Liquor and Cannabis Commission

aglc.ca

Formation du personnel sur les jeux, les alcools et le cannabis

50 Corriveau Avenue, St. Albert, AB T8N 3T5

Toll Free: **1-800-272-8876**

Edmonton Police Services

edmontonpolice.ca

La formation comprend: La prévention du crime par l'aménagement du territoire, la police coopérative et l'Académie de police des citoyens.

Une formation à la désescalade est également recommandée

La sécurité des entreprises, c'est important

Ce document est une ressource pour les propriétaires de biens immobiliers, les propriétaires d'entreprises et les employés afin de contribuer à réduire la criminalité et les troubles sur votre lieu de travail. Cette ressource peut vous aider à concevoir un plan de sûreté et de sécurité pour votre entreprise en appliquant un ou plusieurs des conseils suivants. Nous vous invitons à considérer les conseils suivants qui peuvent vous aider à résoudre les problèmes. La mise en œuvre de certains d'entre eux ou de tous peut empêcher différents types de crimes et de troubles de se produire.



Sécurisez votre véhicule au travail

La plupart des véhicules qui sont forcés sont laissés non verrouillés.

- Verrouillez toujours votre véhicule, fermez les fenêtres, emportez vos clés et ne laissez jamais votre voiture sans surveillance lorsqu'elle est en marche.
- Gardez les objets de valeur hors de vue, comme les ouvreurs de porte de garage, l'immatriculation du véhicule et les cordons électriques.
- Utilisez un autocollant d'alarme pour vous rappeler de retirer les objets de valeur de votre véhicule. Les autocollants peuvent être trouvés dans votre commissariat de police local.



CONSEIL | Envisagez de verrouiller votre volant avec une matraque pour dissuader le vol de votre véhicule..

- Garez-vous dans des endroits bien éclairés
- Reculez dans votre place de stationnement lorsque cela est possible
- Vérifiez régulièrement votre plaque d'immatriculation, car les plaques d'immatriculation sont souvent volées dans les véhicules.
- Procurez-vous des vis antivol pour votre plaque d'immatriculation



Éclairage

Les zones bien éclairées aident les gens à se sentir plus en sécurité et font de votre entreprise une cible moins facile pour la criminalité et le désordre.

Éclairage général

- Utilisez des ampoules LED. Elles consomment moins d'énergie, durent plus longtemps et sont de meilleure qualité, produisant une lumière blanche et brillante.
- Vérifiez souvent toutes les ampoules pour vous assurer qu'elles fonctionnent et qu'elles sont exemptes de débris.
- Réfléchissez à l'endroit et à la manière dont les lumières peuvent être utiles à votre entreprise. Différents types de lampes placées au bon endroit peuvent aider à éclairer les zones à problèmes.
- Si vous avez besoin d'aide, consultez un professionnel pour déterminer l'éclairage qui convient à votre entreprise.

Extérieur

- Montez les lumières à 9 - 18 mètres du sol
- Envisagez d'avoir plusieurs lumières extérieures. Éclairez les entrées, les allées principales, les ruelles, les stationnements et les coins où les gens peuvent vouloir se cacher ou se rassembler.
- Protégez les lampes contre le vandalisme à l'aide d'un filet ou d'un écran (qui dirige également la lumière là où vous en avez besoin).
- Assurez-vous que les arbres et les arbustes ne bloquent pas les luminaires.

Intérieur

- Laissez les lumières allumées pendant les heures de fermeture afin que les personnes soient facilement visibles.
- Gardez les petites pièces et les zones de stockage bien éclairées.



CONSEIL | Les lumières LED fonctionnent bien avec les systèmes de sécurité par caméra pour augmenter la visibilité.



Mendicité agressive autour de votre entreprise

Assurez-vous que les employés savent comment réagir à la mendicité agressive. Signaler la mendicité agressive en cours permet à la SPE de réagir plus efficacement.

- Dites-leur que vous n'avez pas d'argent.
- Regardez pour s'assurer que l'on n'est pas suivi
- Appelez la ligne non urgente d'EPS
780-423-4567
- Orientez la personne vers le 211 pour un service de soutien approprié.
- Appelez l'équipe de déviation de crise 24/7 au **211** pour voir si l'équipe peut aider



CONSEIL | Plutôt que de donner de l'argent aux personnes qui font la mendicité, envisagez une collecte de fonds en salle – puis reversez l'argent à des organisations locales.

PLEASE
HELP

Visibilité

Les gens sont moins susceptibles de commettre un crime s'ils peuvent être vus par les autres.

- Si vous avez des stores, gardez-les ouverts pendant la journée.
- Éliminez les angles morts ou les cachettes en taillant les branches à partir de la base des arbres jusqu'à 2,5 m et en gardant les buissons à une hauteur maximale de 2 m.
- Limitez au maximum les panneaux de fenêtre. Veillez à ne pas couvrir plus de 10 % de votre fenêtre.
- Envisagez d'utiliser des étagères plus courtes. Les étagères ou les présentoirs hauts rendent la détection des vols, des intrus ou d'autres activités criminelles plus difficile pour le personnel.



CONSEIL | Assurez-vous que vous pouvez voir les quatre murs de l'intérieur depuis n'importe quel endroit du magasin. Si vous ne pouvez pas voir dans les coins, pensez à installer des miroirs convexes ou des caméras pour vous aider à voir dans ces zones.

- Utilisez des clôtures en fer ou en mailles de chaîne pour garder la vue ouverte. Les clôtures solides augmentent les possibilités de se cacher.



La Sécurité dans les ruelles

Les ruelles sont une cible fréquente de la criminalité et du désordre. En les gardant bien éclairées et propres, vous réduirez les risques que votre entreprise soit une cible

- Gardez les barrières verrouillées à tout moment et verrouillez les conteneurs à déchets lorsqu'ils ne sont pas utilisés.
- Signalez immédiatement les ampoules brûlées au 311.
- Installez un éclairage à détecteur de mouvement derrière votre entreprise. Un éclairage à énergie solaire est disponible.
- Gardez votre ruelle propre, exempte de déchets jetés et d'articles à recycler
- Affichez toujours votre adresse à l'arrière de la propriété. Le EPS peuvent identifier l'endroit plus facilement et les citoyens qui signalent une activité suspecte savent exactement où elle se produit.



CONSEIL | Animez votre ruelle en peignant une peinture murale ou en accrochant des œuvres d'art sur votre bâtiment, ou en organisant des activités qui attireront les gens dans la ruelle, comme des fêtes, des jeux ou des événements musicaux..



Alarmes et Vidéo Surveillance

Les systèmes d'alarme de sécurité peuvent dissuader la criminalité et le désordre, ou aider à répondre aux incidents. Envisagez la vidéosurveillance pour améliorer votre système.

- Changez votre code d'alarme lorsqu'un employé quitte votre entreprise.
 - Former le personnel à accéder à la vidéosurveillance pour aider aux enquêtes de police si la direction ou les propriétaires de l'entreprise ne sont pas disponibles.
 - Comparez les différents systèmes de sécurité, ou consultez un professionnel de l'alarme ou de la vidéosurveillance.
 - Nettoyez l'objectif de la caméra de sécurité tous les mois pour éviter que l'image ne s'embue.
 - Recherchez une société d'alarme qui est membre de l'**Association canadienne de la sécurité (CANASA)** et sont répertoriés avec les Laboratoires des assureurs certifiés du Canada (ULC)
- Saviez-vous qu'un Permis de système d'alarme est nécessaire avant d'installer votre système d'alarme ? Visitez edmontonpolice.ca/alarmbylawprogram pour plus d'information et pour faire application.
 - Veillez à ce que votre personnel soit formé à l'utilisation des codes d'alarme et à l'appel de la société d'alarme afin d'éviter que la police n'assiste à une fausse alarme.
 - Si votre société d'alarme vous informe qu'une alarme s'est déclenchée alors que le personnel est encore sur place, assurez-vous qu'elle annule l'appel à la police pour éviter une amende potentielle.



CONSEIL | Demandez à votre compagnie d'assurance s'il existe des réductions pour l'installation d'un système de sécurité.



CONSEIL | EPS recommande de conserver un enregistrement vidéo pendant au moins 30 jours.



Prévention des pertes

Considérez les points suivants pour vous aider à maintenir vos revenus et à éviter les pertes inutiles.

- Afficher des panneaux antivols
- Assurer un suivi régulier de l'inventaire
- Retirez les gros billets de la caisse enregistreuse lors du comptage au moment du changement de poste. Veillez à ce que le contenu du coffre soit déposé régulièrement, afin que le montant de l'argent liquide dans le coffre ne soit jamais trop élevé.
- Prévoyez suffisamment de personnel pour effectuer les tâches en toute sécurité et envisagez d'augmenter le nombre de personnes pendant les périodes de pointe.
- Gardez les objets de valeur sous clé ou à la vue du personnel et loin des fenêtres.
- Ne fractionnez pas les achats effectués à l'aide de la fonction "tap" d'une carte de débit ou de crédit et méfiez-vous des personnes qui souhaitent effectuer des achats multiples.



CONSEIL | Consultez **STOREWATCH**, un programme de prévention des vols conçu par la section des vols du EPS pour aider les propriétaires d'entreprises commerciales à protéger leurs employés, leurs biens et leurs clients contre un vol. edmontonpolice.ca/inyourcommunity.



Embellissement

Un commerce propre et bien entretenu, à l'intérieur comme à l'extérieur, peut dissuader la criminalité et le désordre et donner aux clients le sentiment d'être les bienvenus. Faites attention aux graffitis, aux ordures et aux vitres cassées.

Pour en savoir plus sur la manière de réduire les déchets et de prévenir les graffitis, consultez le site: edmonton.ca/capitalcitycleanup ou appelez 311.

- Si votre propriété a des antécédents de graffitis, envisagez une **Murale communautaire**
- Utilisez des aménagements paysagers attrayants et de grandes jardinières pour diriger les gens vers votre entrée principale et décourager le flânage.
- Si vous trouvez une aiguille jetée sur votre propre propriété, suivez les étapes de la **“Safe Needle Disposal Tool Kit”**
- Procurez-vous une trousse de nettoyage gratuite dans les centres de loisirs participants pour vous aider à nettoyer chaque semaine la façade de votre entreprise.

Consultez les Zones d'amélioration des entreprises ou appelez 311 pour voir si votre entreprise peut bénéficier du:

- Programme d'Amélioration des façades edmonton.ca/facadeprogram
- Programme d'Incitation au développement edmonton.ca/developmentincentiveprogram



CONSEIL | Les bacs à fleurs et les aménagements paysagers simples peuvent être une option moins coûteuse pour embellir une entreprise.



Soyez conscient et attentif à ce qui vous entoure

Prêtez attention aux personnes qui visitent votre entreprise et à l'objet de leur visite.

- Formez le personnel à signaler les incidents dès qu'ils se produisent et à fournir une description détaillée de la personne à la ligne non urgente du EPS 780-423-4567 ou Échec au crime: 1-800-222-8477
- Faites attention aux personnes qui posent des questions sur le fonctionnement de votre entreprise, les procédures de sécurité, les changements d'équipe, qui observent votre bâtiment pendant des périodes prolongées ou qui flânent sans explication.
- Surveillez de près les personnes portant des chapeaux et/ou des lunettes de soleil à l'intérieur, et celles qui apportent de grands sacs ou des sacs à dos dans votre magasin.
- Faites attention aux personnes qui restent assises dans des voitures garées pendant une période prolongée.
- Relevez la plaque d'immatriculation des véhicules suspects si vous pouvez le faire en toute sécurité.
- S'assurer que le personnel connaît les voies de sortie d'urgence et le protocole de sécurité en cas d'incident.



CONSEIL | Considérer le **statut d'agent**. Les propriétaires d'entreprise autorisent les membres du EPS à agir en leur nom en tant qu'agents de la propriété. edmontonpolice.ca/AgentStatus.aspx



Activité d'entretien général

Faites attention aux graffitis, aux ordures et aux fenêtres cassées.

- Réparez les vitres cassées dès que possible
- Nettoyez les déchets animaux ou humains: Appelez le 311 pour apprendre comment le faire en toute sécurité
- Envisagez de limiter l'utilisation des toilettes aux seuls clients et connaissez l'emplacement des toilettes publiques les plus proches. Visitez [Open Data](#) pour connaître les toilettes publiques les plus proches de votre entreprise.
- Affichez une signalisation appropriée pour le stationnement qui indique clairement la propriété privée. Voir le règlement municipal pour plus d'information: [edmonton.ca/parkingonprivateproperty](#).
- Assurez-vous que votre adresse est clairement indiquée à l'avant et à l'arrière de votre bâtiment.

- Dégagez la neige des trottoirs autour de votre propriété dès que possible afin que tout le monde puisse se déplacer en toute sécurité. Le défaut d'entretien de vos trottoirs peut entraîner une amende pour les propriétaires. Pour plus d'information visitez [edmonton.ca/wintersidewalks](#).

Comment nettoyer les graffitis ou les tags?

- **ENREGISTREZ-LE:** prenez des photos de la zone et du moment où l'incident s'est produit.
- **SIGNELEZ-LE:** Appelez le 311 et faites un rapport en ligne au service de police d'Edmonton (EPS).
- **ENLEVEZ-LE:** Capital City Clean Up offre jusqu'à 750 \$ d'aide professionnelle pour le nettoyage des graffitis aux propriétaires d'Edmonton, une fois par saison et par propriété.



Verrouillez votre propriété

La sécurisation de votre propriété peut réduire la probabilité que des personnes puissent entrer dans votre entreprise sans votre permission.

- Veillez à ce que les portes qui s'ouvrent vers l'extérieur soient équipées d'axes de charnière non amovibles. Envisagez également d'installer des protections de porte à verrouillage sur toute la longueur.
- Fixez solidement les cadenas et ne les laissez jamais ouverts.
- Assurez-vous que les entrées arrière et latérales sont bien verrouillées et, si possible, demandez aux employés d'utiliser l'entrée principale.
- Utilisez une méthode de signature pour les clés et récupérez-les auprès des employés lorsqu'ils quittent votre entreprise.
- Vérifiez que vos portes et fenêtres sont sécurisées à l'heure de la fermeture.